

佛教孔仙洲紀念中學

1. 校訓：《明 智 顯 悲》

明平等智 顯同體悲

2. 學校使命：

本佛化教育的精神，
配合時代發展的需要，
為學生提供良好的學習環境及
接受均衡教育的機會。

3. 學校遠景：

培育學生克己盡責，
建立積極人生觀，
弘揚「明智顯悲」精神。

4. 學校目標：

我們期望學校師生共同努力，實現以下理想：

- (一) 以佛陀智慧淨化心靈，譜出和諧美善人生；
- (二) 實行多元化校本課程，塑造樂善勇敢一代；
- (三) 掌握語文和資訊技巧，開展終生學習歷程；
- (四) 自愛自重，秉持良好的品德修養和價值觀；
- (五) 尊師敬友，促進校園的人際關係和歸屬感；
- (六) 五育均衡，開闊生活空間，發展興趣潛能；
- (七) 愛護家庭，互相關懷尊重，培育健康成長；
- (八) 關心社區，參與群體事工，奉行民權公義；
- (九) 放眼世界，承傳中華文化，體察時局變遷；
- (十) 懷抱理想，認定目標方向，貢獻家國社群。

透過 2018-2019 年度的持分者問卷及情意社交問卷的數據分析結果及老師的商議，我們對學校的現況分析如下：

內容與 2018-2019 年度週年校務計劃書一樣

強項

1. 學校校風淳樸、學生律己守禮，熱心服務社群，在區內擁良好校譽。
2. 法團校董會成員關心及支持學校事務，尊重及支持學校的發展計劃。
3. 學校與家長、校友及社區機構關係良好，溝通緊密，合作無間。
4. 學校的教師資歷優良、勤奮盡責，而行政架構職系清晰、知人善任，致力為學生提供全人教育。
5. 學校靈活配置資源，為學生提供適切課程及適異教學，提升學與教效能。
6. 學校重視生涯規劃，指導學生循序漸進地認識自我、拓展潛能，豐富學習經歷，積極爭取成就。

弱項

1. 部份學生欠缺有效的學習方法和學習目標，學習積極性和自律能力尚需加強，提升學習的主動性。
2. 部份管理層將接續退休，學校必須致力培訓接班人和促進彼此的協作默契，創造新景象。
3. 面對新時代的電子教學浪潮，學校要加強電腦科技配套，提升電子教學空間，給予充足時間讓教師適應及投入。
4. 學生的正面人生觀及處理逆境的能力仍有改善的空間。
5. 教師認同宜強化監察制度，完善目標達致，建立共同的遠景。

契機

1. 學校法團校董會的主要成員大致穩定，新任校監及數位校董了解學校事務，充分發揮學校領導者的角色。
2. 校本 STEM 課程開展，有更充裕的空間優化規劃，調配資源，讓學生在學業、品德和活動各方面均衡發展，貫徹全人教育，並與創新科技接軌，培育人才。
3. 學校與大專院校合作，深化適異教學，策動教師彈性調整教學內容、教學進度和評量方式，以提升學生學習效果。
4. 學校優化生涯規劃項目，讓學生獲得所需知識、技能及態度，以配合自己的興趣、能力、方向，作出明智的升學/就業選擇。
5. 課堂師生比例較以往改善，有利教師關顧學生，提升教學品質。
6. 學校推動健康校園計劃及生命教育課程，確立學生正確的價值觀，提升抗逆力，建立生活目標，尋找生命意義。

危機

1. 學生大多來自基層家庭，語文基礎薄弱，高度依賴學校提供學習支援和經歷拓展的機會，學校需尋求更多外來資源改善問題。
2. 教育局整體教師的編制限制及運用額外資源聘用合約教師，影響教師工作的穩定性。
3. 面對區內學生人數減少及「融合教育」推行，增加學生學習程度差異，教師工作壓力沉重，學校需加強專業培訓及支援，並釋放教師空間，提升團隊士氣。

2018-2021 學校發展計劃 2018-2021 School Development Plan

關注事項 I 【好學善學，求進求成】

Aspire to be ardent and adept in knowledge acquisition

Strive for advancement and pursue achievement

- 在學與教的策略中實踐六大正向元素(PERMA + H) 的正向教育，提升學習效能。
- To implement positive education through adopting the multidimensional model of PERMA+H into everyday teaching and learning.

關注事項 II 【正念正向，思恩感恩】

Cultivate a positive mindset and a sanguine outlook

Develop an attitude of gratitude and reciprocate kindness

- 在多元活動中實踐六大正向元素(PERMA + H) 的正向教育，培養及發展學生的品格強項、成長性思維及「人生四功」
- To implement the multidimensional model of PERMA+H in a diversified range of activities to cultivate character strengths, growth mindset and the 4 positive attributes within students.

人生基本功

Essential Life Skills

1. Be Serious and Enthusiastic

Be serious and enthusiastic about things that we do by

- Developing an interest
- Enjoying the process
- Aspiring for excellence

投入：培養興趣、享受過程、抱有理想、投入生活

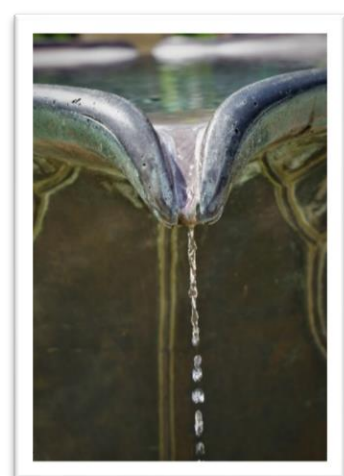
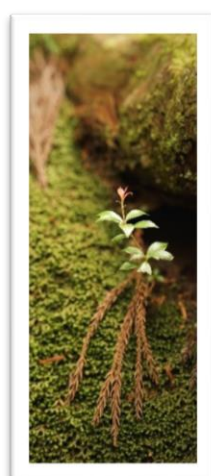


2. Develop Patience and Perseverance

Aspire for achievement and success by

- Committing with determination
- Being patience and persevering
- Overcoming challenges and disappointment

堅忍：先下決心、還得忍耐、經歷考驗、當有所成



人生基本功

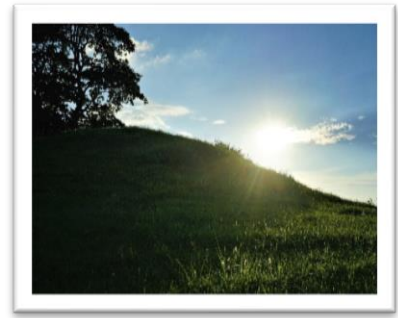
Essential Life Skills

3. Habitually Contemplate and Reflect

Develop insight and wisdom by

- Learning to self-study
- Habitually contemplating and reflecting
- Discerning right from wrong

反思：需懂自學、慣常反思、明辨是非、增長智慧



4. Build Good Karmic Connections

Build good karmic connections whenever and wherever possible by

- Humbly listening to and learning from others
- Being caring and empathic
- Developing harmonious interpersonal relationships

善緣：虛心學習、多表關懷、和諧共處、廣結善緣



正向教育

正向教育

Positive Education

(III) PERMA-H 正向福祉框架

正向關係

正向關係包括定期接觸溝通及進行活動、互相關心及幫助，和互相欣賞及表達謝意。這些正向關係使個人得到聆聽、安慰、鼓勵和提醒，令自己有足夠的能力面對困難和逆境。

正向投入

當人集中在做一些他真正享受和重視的事情，就會全心投入在此時此刻。在正向心理學中，這種投入的狀態，稱為「神馳」(FLOW)的狀態。

正向情緒

正向情緒是正向福祉的基石，它就是指可以讓我們產生愉悅、高興、溫暖、舒服等主觀的感覺。

正向意義

正向意義是個人的歸屬感，這個東西給個人帶來超越它本身的價值。若果人要感到幸福快樂，就必須感到生活有意義和有價值。

正向成就

成就感是一個人完成一件事情或者做一件事情時，為自己所做的事情感到愉快或成功的感覺。

正向健康

正向健康是包括心理及生理的健康，心理健康包括提升自己的抗逆力、發現自己的優勢等。生理健康是發展個人均衡的飲食及運動模式，以面對豐盛的人生。



校情檢視：2019 至 2020 年學校發展計劃成效

關注事項 (II)：【好學善學，求進求成】			
本學年各學科以每一位或兩位課任老師為單位，設計加入正向教育元素的課堂。共收到 41 份正向教育課程的計劃書，預期在各級推行，期望透過日常課堂向同學灌輸正向思維、認識自己並加強各性格強項。惟因疫情關係，只有當中的六項課程能順利完成，其餘課程將經優化後在 2020 至 2021 年度推行。			
關注事項	達標程度	跟進方法	備註
中文科(中四級) 骨肉摯情	<p>完全達標</p> <ul style="list-style-type: none"> ●總結全年考試數據分析顯示，寫作卷二的考試具體表現。選答記敘抒情文的學生，無論於詳略寫、人物刻劃、情感刻劃中均有較理想的表現。 ●按照撰寫題目的要求，擬定寫作大綱，引言、各段內容，總結等部分。期望按表內填寫文章結構；避免詳略失當。學生能掌握某一至兩項事件，借事抒情。 ●同時，透過欣賞其他描述父母親的作品，學生懂得回家觀察父母的行為和情緒，多點關心父母，培養仁愛和感恩心。 	<ul style="list-style-type: none"> ●同學利用「愛心卡」選取表達敬意的對象。從出生、成長聯想到生命的關係，豐富與父母的感情。 ●同學按個人喜好分享流行「孝」的流行歌曲，深化歌詞內的內容，提升表達情感的努力。 	<ul style="list-style-type: none"> ●建議繼續有系統地讓學生通過正規課程及課堂上應用，和多樣化的活動，結合正向心理學的理論，融入正規課程。
中文科(中五級) 倫理道德	<p>完全達標</p> <ul style="list-style-type: none"> ●將古、今的概念結合，讓同學進行反思與父母、朋友相處的方式，切合學生日常生活需要。 ●同學能互相討論，聆聽，反享個人經驗。 	<ul style="list-style-type: none"> ●建議將項目推廣至全級進行，作為恆常的教材。 	<ul style="list-style-type: none"> ●未年學校繼續把兩項關注事項都聚焦推行正向教育，結合正向心理學的理論，融入正規課程，並汲取今年經驗，優化和深化有關工作推展。
中文科(中二級) 借物抒情	<p>部份達標</p> <ul style="list-style-type: none"> ●學生普遍也對此教學方法感興趣，也能在這個教學模式中欣賞自己的性格。也能學懂借物抒情的技巧(達標) ●同學能透過分組處理一些學習的難題。因2B班學生普遍中文程度較遜色，所以用異質分組的方法可令他們解決了學習上的困難。程度較差的學生能讀懂《愛蓮說》的課文內容，能掌握蓮花的特質與所抒及的感情之關聯(達標) ●因疫情期間未能完成作文(無法完成) 	<ul style="list-style-type: none"> ●有部分程度較差的學生未能跟上進度，未能把自己的性格特質配合物件的特質，建議可另設工作紙照顧程度較低的學生。 ●異質分組能以強帶弱，令學生也能從中學習課堂知識，建議保留 	<ul style="list-style-type: none"> ●建議壯大正向教育核心小組的成員，邀請主科教師參與

<p>視覺藝術科 (中一至中三級) 門貼文字設計 -名名是你</p>	<p>完全達標</p> <ul style="list-style-type: none"> ● 在《名名是你》課題中，學生可以透過訪問家人及翻查字典，了解自己名字的意義及由來，透過利用自己的名字作為創作，從而發掘自己的性格強項，從而做到「正向人生」。過程中學生也學會字體設計等藝術知識，做到「好學上進、正念感恩」。 	<ul style="list-style-type: none"> ● 中一至中三級已於一月份順利完成課室門貼，有關門貼也已經印刷及張貼在他們所屬課室的門上，供同學欣賞，有助學生建立團隊精神，提升對學校的歸屬感，效果理想。 ● 建議來年可繼續優化推行有關門貼工作。 	<p>正向教育工作坊，並借助外間機構的專業導師到校作專業支援，令更多教師加入正向教育的專業學習社群，最終能把正向教育的知識帶回各科組，引領及落實正向教育的發展。</p> <ul style="list-style-type: none"> ● 建議各活動要秉持「實證為本」的原則，善用量性和質性的資料、有效的評估數據分析成效，計劃來年的工作，貫徹 PIE 的理念。
<p>數學科(中一級) 百分率的應用</p>	<p>完全達標</p> <ul style="list-style-type: none"> ● 學生在已有智識下，再研究新問題，過程中擁抱困難，屢敗屢戰，值得讚賞。 ● 在百分率的生活應用(挑戰題) 環節中，學生能投入課堂活動並認為活動具挑戰性。 	<ul style="list-style-type: none"> ● 建議可在下學年中一級相同課題繼續進行。 	
<p>音樂科(中一級) 聆聽及唱歌</p>	<p>完全達標</p> <ul style="list-style-type: none"> ● 老師彈出同學名字之音高，同學都熱烈投入參與猜估答案。 ● 同學猜對以後，以該同學之名稱，全班唱出音高向上或向下，由於用同學的名字來唱，所以會格外投入，亦提升相互間的正向關係。 ● 能針對學生興趣及課堂需要，設計涵蓋正向元素內容，令學生從快樂學習中學到正向思維 	<ul style="list-style-type: none"> ● 建議保留於中一繼續進行，亦可考慮推廣至中二級制定類似課程。 	

關注事項 (II): 【正念正向, 思恩感恩】			
根據【行政組】關注事項 II: 正向教育活動教師問卷調查 19-20, 全年合共 25 項活動, 惟鑑於疫情長期停課, 五成活動受部份影響和三成活動受嚴重影響, 結果全年活動只有五成達標, 一成要變更或修訂活動, 逾三成無法或尚未完成。			
關注事項	達標程度	跟進方法	備註
(a) 學生成長 正規課程及 主題活動	<p>各行政組透過多元化的成長活動和支援服務, 學生能在不同的經歷和體驗裏, 全面實踐六大正向元素(PERMA + H) 的正向教育。</p> <p>完全達標</p> <ul style="list-style-type: none"> ●輔導組增設「PERMA+H正向教育課」。介紹課程內容令學生從活動中體驗和發現, 初步認識正向教育; 中一及中二級新增「PERMA+H正向教育課程」及相關小冊子, 由社工及班主任共同帶領, 令學生對正向教育有更具體的掌握及體驗, 從中建立正向的價值觀。 ●輔導組互助互勵計劃的輔導員和中一藉着互相餽贈手作心意卡和糖果禮物盒, 心意互傳、溫情洋溢, 建立正向關係。 <p>大致達標</p> <ul style="list-style-type: none"> ●行願使者: 宗教組透過「慈心禪」周一早會, 分享小故事, 誦讀「慈悲觀」, 齊唱「佛寶歌」, 令學生放鬆心情, 培養正向情緒。午間禪修加插「八式動禪」和「行禪」由師生共同帶領, 建立互動互助的正向關係。 ●而校本《週記》讓學生用正向文字, 結合繪畫、互動元素遊戲、感恩回顧, 表達校園及家庭生活情況, 增加學生的正向情緒及正向成就。 ●全校參與的健康校園計劃, 自願參與人數眾多, 舉辦了多元化校園活動計劃如飛躍計劃、職業體驗工作坊等, 建立學生自信, 發揮品格強項; 惟部份活動受疫情影響而延至來年舉行。 ●體藝行活動透過結合藝術、音樂、體育不同的活動, 全方位推動學生體藝發展, 提供平台讓學生發揮藝術、表演、體育才能, 培養正向意義及成就。公民教育組推動校園膠樽、鋁罐回收及清洗回收桶計劃, 令全校學生實踐綠色生活, 愛惜地球資源, 發展愛護環境的品格。 <p>無法/尚未完成</p> <ul style="list-style-type: none"> ●桌遊大使計劃 ●總領袖生訓練日 	<p>建議繼續跟進</p> <ul style="list-style-type: none"> ●有策略地引入優質的外間機構或申請優質教育基金撥款, 爭取更多外界資源, 有效支援學生成長。 ●來年鼓勵各科組及委員會善用 LWL 全方位學習津貼, 為學生舉辦多元化的學生成長活動和支援服務。 ●來年繼續完善正向教育小冊子, 並優化正向教育核心課程, 。 ●來年繼續提供機會讓學生展示才能, 並繼續舉辦更多體驗式學習和活動。 ●來年繼續跟進桌遊大使計劃。 	<ul style="list-style-type: none"> ●建議繼續有系統地讓學生通過正規課程及課堂上應用, 和多樣化的活動, 結合正向心理學的理論, 融入正規課程。 ●未年學校繼續把兩項關注事項都聚焦推行正向教育, 結合正向心理學的理論, 融入正規課程, 並汲取今年經驗, 優化和深化有關工作推展。
(b) 環境氛圍	<p>大致達標</p> <ul style="list-style-type: none"> ●為了營造正向的校園環境, 在D操場懸掛六幅色彩繽紛的橫額, 各自代表了正向教育的六大元素「PERMA+H」。 ●輔導組為紓緩學生復課時的壓力, 學校向全校同學送贈正向防疫禮物包, 並精心結撰同心抗疫海報和心意卡, 溫馨提示學生重整復課後的生活作息、個人防疫和學習上的小貼士。 ●輔導組「班級經營」中全班共商班級目標, 每個學生各司其職, 由學生主導, 合作完成班會活動如壁報製作、班框和敬師日活動等, 增添班會活動的正向意義。 ●訓導組的感激有您--孔仙洲的領袖生及班長活動, 同學透過書寫感謝咭, 由衷感激為同學服務的領袖生及班長, 並於D操場展示, 營造正向和感恩的校園氛圍。 	<p>建議繼續跟進</p> <ul style="list-style-type: none"> ●建議各組加大力度, 多方滲透和協作, 加入一些班際或級際的比賽和公開展示學生成品, 有效營造正向的環境氛圍。 ●來年繼續跟進佛教傳統節日。 	<ul style="list-style-type: none"> ●建議各活動要秉持「實證為本」的原則, 善用量性和質性的資料、有

	<p>無法/尚未完成</p> <ul style="list-style-type: none"> ●佛教傳統節日 		<p>效的評估數據分析成效。計劃來年的工作，貫徹PIE的理念。</p> <ul style="list-style-type: none"> ●各科組及委員會在規劃學生成長及支援活動時，對焦各組的價值特點(人生基本功和品格強項)，選取重點作關注事項的發展項目，重視活動的延續性和學生的反思。
(c) 非正規課程	<p>大致達標</p> <ul style="list-style-type: none"> ●訓導組初中舉辦「PERMA+H標語創作比賽」，培養學生正面價值觀，傳揚正向思維。 ●學生會的敬師週學生通過填寫敬師卡、致贈小禮品、完成台上表演等，藉活動感謝師恩，傳遞正向感恩。新增學穗「正向」欄目，透過小遊戲減輕學習壓力，產生正向情緒。 <p>無法/尚未完成</p> <ul style="list-style-type: none"> ●二十四孝故事書展 ●圖書館 中國名人傳記書展 	<p>建議恒常展開</p> <ul style="list-style-type: none"> ●學校較多撰寫感謝卡相類活動，影響成效。 ●活動不宜只停留在文字層面，建議活動宜以體驗式和結合學習及日常生活經驗來設計，提升活動成效。 	
(d) 其他學習經歷	<p>完全達標</p> <ul style="list-style-type: none"> ●學生經歷及成就組挑選具有正面個人特質的學生成為學生大使，作為學生榜樣，參與接待外賓的工作。訓練課程提供演說技巧及接待禮儀，新增才藝訓練班的氣球佈置課程。學生在學校簡介日，負責攤位推廣健康、正向校園形象；表現傑出者能夠優先參與境外交流的機會，擴闊人生視野。 <p>大致達標</p> <ul style="list-style-type: none"> ●義工青苗領袖培訓計劃，透過多樣化的分組活動，培養及發展隊員仁愛及公義的品格強項，更建立隊員之間的團隊合作精神。 <p>無法/尚未完成</p> <ul style="list-style-type: none"> ●義菁薈萃交流團 ●宗教柬埔寨宗教體驗 	<p>建議繼續展開</p> <ul style="list-style-type: none"> ●引入外間機構，培訓學生才藝、義工訓練，成效顯著，建議繼續展開。 ●建議善用 LWL 全方位學習津貼，甚或引入外間資源，增加訓練課程，讓更多同學受惠，有效培育學校領袖人才，發掘學生才能。 ●今年因疫情影響，不少境外交流活動均暫停，來年若情況許可，建議恢復進行，拓闊學生視野。 	
(e) 家長活動	<p>大致達標</p> <ul style="list-style-type: none"> ●家教會專上學院課程體驗計劃能提升家長對大專課程的認識，了解子女未來升學情況，建立共同體驗，互相分享。 <p>無法/尚未完成</p> <ul style="list-style-type: none"> ●家長禪修工作坊 	<p>建議改變發展項目</p> <ul style="list-style-type: none"> ●建議多舉辦家長教育的活動，提供更多正向教育的訊息，令家長能掌握有效的親子溝通方法。 	
(f) 校友活動	<p>大致達標</p> <ul style="list-style-type: none"> ●事業教育組與校友會支援組合作，邀請事業先鋒於校友會議中展示學習成果，沖調咖啡、預備茶點招待校友會幹事，既提供機會讓學生盡展所長，又可向校友展示學習成果，建立正向成就。 <p>無法/尚未完成</p> <ul style="list-style-type: none"> ●友師同行計劃 ●事業教育日 校友感恩分享 	<p>建議繼續展開</p> <ul style="list-style-type: none"> ●學校與校友的聯繫能有策略推動校友支援學校的發展。 ●有策略地引入優質的外間機構或校友協作，有效支援學生成長。 ●來年繼續跟進友師同行計劃及事業教育日。 	
(g)其他：	<p>無法/尚未完成</p> <ul style="list-style-type: none"> ●試後活動 ●遊歐有辦法－英國社會企業及主題學習之旅 	<p>建議繼續展開</p> <ul style="list-style-type: none"> ●今年試後活動已申請優質教育基金，惟受疫情影響而延後一年進行，來年可繼續展開。後者將暫停一年，下學年再考慮活動去向。 	

正向教育

關注事項 1：【好學善學 求進求成】

科目及課題	目標	策略	成功準則	評估方法	時間表	負責人	所需資源
生物科 食物和能量	把正向元素的理念融入課程設計，包括正向情緒、正向投入、正向關係、正向意義及正向成就。	學生應用已學習的生物學概念，包括均衡膳食及各種食物物質的功能設計適合的餐單給情境中的角色，並透過運用 PERMA + H 的理念，運用相關的正向元素策略，發展學生的性格強項，互相回饋，提升學習動機及意義。	<ul style="list-style-type: none"> 學生匯報表現積極投入。 學生主動給予回饋。 回饋內容顯示學生懂得欣賞同學的強項及願意給予建設性的意見。 有關課題測驗成績結果表現較前進步。 	<ul style="list-style-type: none"> 學生課堂表現。 相關課題測驗表現。 	<ul style="list-style-type: none"> 2020年11月 	<ul style="list-style-type: none"> LLL 	<ul style="list-style-type: none"> 獎品

科目及課題	目標	策略	成功準則	評估方法	時間表	負責人	所需資源
佛學科 四大菩薩	透過認識「四大菩薩」的德性，思考在日常生活中感恩態度。並培育學生的自省、自律、堅毅、積極、信任、關懷、欣賞等正面個人價值觀。	<ul style="list-style-type: none"> 小組討論：透過投票以選出組內最優秀的課業。 匯報：每組須以便條方式寫出其他三組同學的值得欣賞的地方。 在匯報後進行個人反思：反思自己在進行課業的過程中克服的困難的過程。 	<ul style="list-style-type: none"> 各組如期順利完成各工作匯報，評分表現理想。 同學能認真參與觀察、欣賞和反思。 	<ul style="list-style-type: none"> 參考分組之課業和簡報內容。 老師課堂觀察各組參與和投入度。 	<ul style="list-style-type: none"> 十月至十一月 	<ul style="list-style-type: none"> LTT 	<ul style="list-style-type: none"> 簡報 電腦 圖片課業

佛學科 第五課：道諦—— 解脫的方法	此課堂的教學目標是讓學生認識「八正道」的內容，了解日常生活中實踐「八正道」能有助自己減除煩惱，改善學習與待人處事的技巧。	<ul style="list-style-type: none"> • 安排全班進行「正語的影響」拋紙球實驗，抽出其中四位同學，分成兩組。 • 第一組拋紙球時，其餘同學說正面鼓勵的語句，即使同學拋不進籃，也以正向語言支持這一組同學。 • 第二組拋紙球時，其餘同學則說負面嘲諷的話，即使同學拋進籃，也以負面的語言取笑這一組同學。 	<ul style="list-style-type: none"> • 能夠充分運用「八正道」的佛理內容。 • 同學能認真參與觀察、欣賞和反思。 	<ul style="list-style-type: none"> • 參考分組之鼓勵句的紙條之內容。 • 老師課堂觀察各組參與和投入度。 	• 十二月	• YYY	<ul style="list-style-type: none"> • 一個籃 • 紙球 • 鼓勵句
--------------------------	--	---	---	--	-------	-------	--

科目及課題	目標	策略	成功準則	評估方法	時間表	負責人	所需資源
倫理與宗教科 醫學倫理之基因 改變人類	<ul style="list-style-type: none"> • 透過課堂知識，了解現實醫學技術對人類帶來好與壞，並用正向智慧思想，解決生活中突發的疾病，如何用積極樂觀態度面對人生。 	<ul style="list-style-type: none"> • 兩人一組深入探討醫學技術的現實案例，分析當中的道德問題，並建議解決方法。 • 分組演繹個案後，其他組別會以批判身份，權衡利害關係。 	<ul style="list-style-type: none"> • 從過程中，觀察成員的投入和態度，學習如何正面解決困難。 	<ul style="list-style-type: none"> • 參考分組之工作紙具體作答內容。 • 老師課堂觀察各組參與和投入度。 	十一月	CSW	短片 工作紙 電腦

科目及課題	目標	策略	成功準則	評估方法	時間表	負責人	所需資源
BAFS 及經濟企業的社會責任	認識企業的社會責任，並思考個人如何予以配合及實踐 PERMA-H	<u>正向教育研習/攤位</u> <ul style="list-style-type: none"> 與經濟科合辦 本科中五級同學參與 3-4 人一組 參與社企參觀、展覽匯報及攤位遊戲的設計和推廣活動 	<ul style="list-style-type: none"> 逾 90%的同學出席社企參觀 於指定日期完成匯報及攤位 	<ul style="list-style-type: none"> 老師評核匯報 同儕互評 攤位受歡迎程度 	2020 年 11 月	LCF/CSY	<ul style="list-style-type: none"> 聯繫合適社企進行參觀 借用操場、展板和枱椅 禮物 (每組\$100)

科目及課題	Targets	Strategies	Success Criteria	Methods of Evaluation	Time Scale	People in Charge	Resources Required
Chemistry Prepare alcohol-based handrub	<ul style="list-style-type: none"> Learning how to prepare alcohol-based handrub Knowing the chemical principle Sharing the product with others Building up positive relationship among students 	Assign group project to form 5 chemistry students to prepare alcohol-based handrub. Understand the chemistry related to the handrub.	Prepare alcohol-based handrub and share with their schoolmates or families. Finish a worksheet related.	Subject teachers mark the work sheets of the students.	November 2020	WWY CKH	work sheet 96% ethanol Glycerin H ₂ O ₂ Gloves Spray bottles

科目及課題	目標	策略	成功準則	評估方法	時間表	負責人	所需資源
中國歷史 北宋穿越之旅：從《清明上河圖》看宋代經濟發展	<ul style="list-style-type: none"> 對教學活動產生好奇心和保持興趣：課堂活動結合遊戲元素，學生全情參與課堂，提升對重要歷史的認知及開拓眼界。 掌握北宋的歷史，除政治上的強幹弱枝政策外，北宋在文化上的發展亦屬中國歷史 	同學在課堂嘗試按課前工作紙找出與北宋人文經濟活動相關的圖片並在課堂匯報時推測當中的含義，從而對當時的社會狀況有更深刻認識。	<ul style="list-style-type: none"> 藉課堂活動，同學對學科的興趣有所提升。透過在畫作中找出相關資訊回應問題，不論平日考試表現較佳者或是能力稍遜者均能參與其中，兼及不同學習能力的需要，並能掌握課題重點。 - 學習過程中，老師從 	<ul style="list-style-type: none"> 同學由課前預習到課堂嘗試利用電子觸控屏幕仔細觀看《清明上河圖》，逐步建構知識，並能透過分析畫作，深刻認識北宋的發展。 - 測考會設計與本課節焦點《清明上河圖》的內容相關之題 	暫定十一月中/下旬	LPC	306 室

科目及課題	目標	策略	成功準則	評估方法	時間表	負責人	所需資源
	<p>上其中一大重要年代，故期望透過本課堂向學生介紹這個日常教學中較少觸及的面向。</p>		<p>旁擔當「引導者」的角色，指導學生循序漸進完成課堂任務，逐步建立成就感。</p>	<p>目，以檢視同學的知識掌握力。</p>			
<p>秦的統治與滅亡－兵馬俑考古活動</p>	<ul style="list-style-type: none"> • 提升同學探究歷史的興趣。 • 增加同學學習歷史的投入感。 • 讓同學分析秦始皇的統治措施與其滅亡的關係。 	<ul style="list-style-type: none"> • 透過「考古發掘活動」提升同學探究歷史的興趣。 • 透過「兵馬俑」短片，帶同學置身於「古蹟」現場，加強「現實」與「過去」的聯繫，增加同學學習歷史的投入感。 • 透過了解秦皇陵的建造，結合課文，讓同學分析秦始皇的統治措施與其滅亡的關係。 	<ul style="list-style-type: none"> • 藉課堂活動，同學對學科的興趣有所提升。 • 透過模仿「考古發掘」活動，不同專長的同學擔任不同角色，如拍片、記錄、發掘，能照顧學習的多樣性，讓同學愉快地完成任務。 • 發掘過程中，老師從旁擔當「引導者」的角色，指導學生完成不同任務，逐步建立成就感。 • 指引同學由發掘「出土」的小型兵馬俑，增加同學與歷史古蹟的聯繫，讓同學更投入歷史科的學習。 • 由實物牽動同學思考分析秦始皇的統治措施與其滅亡的關係。 	<ul style="list-style-type: none"> • 同學觀看介紹秦始皇皇陵短片，及發掘小型兵馬俑，然後完成有關秦皇陵的工作紙。 • 同學匯報發掘過程的得著和感受。 • 同學能聯繫秦皇陵的興建，與秦始皇的統治措施，再繼而能分析秦滅亡的原因。 	<p>暫定十一月中/下旬</p>	<p>YML</p>	<p>-</p>

科目及課題	目標	策略	成功準則	評估方法	時間表	負責人	所需資源
中國語文 單元二【家傳戶曉的人物】	中一級 培養學生正面的性格特質	<ul style="list-style-type: none"> 透過閱讀名人事跡例如《岳飛之少年時代》《木蘭辭》、《孫中山》，學生正面的學習榜樣 自我認識遊戲 欣賞同學的優點 	<ul style="list-style-type: none"> 初步了解何謂六大美德 了解自己的優點 同儕分享，建立正向關係 	<ul style="list-style-type: none"> 批改工作紙 觀察同學參與的表現 	第二學段	FYK	
中國語文 單元六一劇本創作 默默無聞的小人物	<ul style="list-style-type: none"> 中三級 實踐劇本和短片創作，配合單元小說與劇本的教學 藉默默無聞的小人物為主題，提升學生關懷社會的愛心 	<ul style="list-style-type: none"> 學生先以 google form 進行預習，初步設計對白 分組寫劇本，老師回饋 學生按長處分工拍攝，包括演出、服裝、剪接等皆由學生參與 班上播放，老師即時回饋 老師收集每班出色影片在禮堂進行試影會，會後設不同獎項，現場其他學生填簡單評分紙 	<ul style="list-style-type: none"> 學生完成作品 分工合作，建立正向關係 同儕分享，獲得成功感 	<ul style="list-style-type: none"> 老師回饋及試影會獎項 現場觀眾評分 	第四學段	ACK, LMC	禮堂 電腦 音響

科目及課題	目標	策略	成功準則	評估方法	時間表	負責人	所需資源
中國語文 單元一 寫作精研《令人心存感恩的親人》	中四級 將正向教育元素融入常規課堂中	<ul style="list-style-type: none"> 配合單元一記敘抒情教學 正向投入：聽歌、看短片，欣賞人物的美德 正向意義：讓學生掌握記敘抒情文的寫作手法 欣賞親人的 品格優點 	<ul style="list-style-type: none"> 掌握課文主旨，感念親情 完成片段描寫 完成長文 	<ul style="list-style-type: none"> 閱讀理解 片段描寫 長文評講 	第一學段	LSL、ACK	範文、短片
中國語文 「豁達超脫的人」	中五級 讓學生建立正面的	<ul style="list-style-type: none"> 教授《念奴嬌·赤壁懷古》學生分組 	<ul style="list-style-type: none"> 能夠掌握蘇軾的詞作表 	<ul style="list-style-type: none"> 分組討論及匯報 	第三學段	LTT、CSW	

科目及課題	目標	策略	成功準則	評估方法	時間表	負責人	所需資源
生 - 蘇軾作品賞析	人生觀	<ul style="list-style-type: none"> 賞析蘇軾的人生態度及其作品，加深了解其超脫的人生觀。 讓學生思考其人生觀如何能幫助自己面對逆境，培養學生投入、堅忍、感恩等品格 	<ul style="list-style-type: none"> 達的人生態度 學生掌握面對逆境的正向心理 	<ul style="list-style-type: none"> 待定 			
中國語文專題研習—「廿四孝話劇」	中一級認識孝的文化	<ul style="list-style-type: none"> 學生先撰寫劇本 每組演繹話劇 由其他各組填寫評分紙，並給予同學正面的評價或改善建議。 	<ul style="list-style-type: none"> 學生能完成劇本 投入話劇演出 學生能建立正向關係、獲得成功感 	<ul style="list-style-type: none"> 批改劇本 演繹表現 同儕互評 	第三學段	CHS、FYK	/
中國語文單元四延伸閱讀—「疫情期間最想感謝的小人物」	中二級認識六大美德及自己的品格強項	<ul style="list-style-type: none"> 教授《一件小事》篇章 個人短講—認識自己的行為、性格特點。 短文寫作：訪問校工、感恩心意卡 	<ul style="list-style-type: none"> 初步了解何謂六大美德 能分析自己的品格強項 成功訪問校工 送贈心意卡 	<ul style="list-style-type: none"> 分組討論 短講評分 創作心意卡 同儕分享 	第一學段	CKP、LWY	短片、疫情文章、性格特點卡
中國語文單元二深化讀文教學「感恩沿途有你」	中三級以閱讀培養學生的性格強項（感恩）	<ul style="list-style-type: none"> 完成讀文教學後，派發延伸閱讀材料，主題以親人為主。 學生與親人的合照與感恩小事的敘述，以學生回憶為切入點， 	<ul style="list-style-type: none"> 達至感恩的正向情緒(情緒與記憶高度相關係理論基礎) 	<ul style="list-style-type: none"> 分享學生優秀作品 由同學在另一表單中投票並寫出喜歡文章的原因、反思及體會 	第一學段	ACK、LMC	-

科目及課題	目標	策略	成功準則	評估方法	時間表	負責人	所需資源
電腦認知科 資訊素養	<ul style="list-style-type: none"> 把正向心理學的理念融入課程設計，培養正確使用資訊科技的態度和價值觀，教導注意使用互聯網的保安事宜。 	<ul style="list-style-type: none"> 配合課題並透過運用 PERMA + H 的理念，運用相關的正向元素策略，透過教學內容，提升學生資訊素養，培育正確道德價值 學生能夠把 IT 健康教育應用在日常生活之中，能培養良好品德及操守 	70%的同學能曉得資訊素養，並可應用	學生課堂表現	因應課題的教學時段	KSY	香港政府網頁、校本筆記、YOUTUBE 影片

科目及課題	Targets	Strategies	Success Criteria	Methods of Evaluation	Time Scale	People in Charge	Resources Required
English Language <u>S1: Group project: an introduction of a role model</u>	<ul style="list-style-type: none"> Direct Ss' attention to appreciation of a role model encourage Ss creativity create a context in which Ss can use the vocab & grammar learnt (presentation & writing) 	<ul style="list-style-type: none"> Group work: Ss create a poster showing the information of the role model Individual work: a short writing about the reason why he/she is Ss role model 	<ul style="list-style-type: none"> -all Ss take part in the group work -a poster produced by each group -a piece of short writing produced by each student 	<ul style="list-style-type: none"> -a mark will be given for the presentation (ideas, quality of the p.p.) -marking of the writing 	Jan-Feb,21	YWM	Computer Screen
English Language <u>S2 Group project: My green invention</u>	<ul style="list-style-type: none"> to instill a sense of belonging to the school by caring and protecting school environment to teach students how to upcycle the unwanted materials found in school campus to provide an authentic learning experience so that 	<ul style="list-style-type: none"> Group work: Ss discuss how to design a leaflet and ways of protecting the school environment Individual work: write a leaflet presenting the 	<ul style="list-style-type: none"> -all Ss take part in the group work -a p.p. produced by each group -a piece of writing 	<ul style="list-style-type: none"> -a mark will be given for the presentation (ideas, quality of the p.p.) -marking of the writing 	Jan-Feb,21	LCW	Computer Screen

科目及課題	Targets	Strategies	Success Criteria	Methods of Evaluation	Time Scale	People in Charge	Resources Required
	students are able to write a leaflet of protecting the school environment	design and ways of protecting the school environment	produced by each student				
English Language S3 Group project: <u>Forming a new charity organization</u>	<ul style="list-style-type: none"> To learn words related to charity e.g. charity organization, charity events, positive personality traits and a sentence pattern—conditional types 2&3 To care about the communities 	<ul style="list-style-type: none"> Group work: Ss discuss which charity organization to set up and what fundraising events to organize Individual work: write a speech introducing the charity organization and the fundraising events 	<ul style="list-style-type: none"> all Ss take part in the group work a p.p. produced by each group a piece of writing produced by each student 	<ul style="list-style-type: none"> a mark will be given for the presentation (ideas, quality of the p.p.) marking of the writing 	Jan-Mar,21	WWH	Computer Screen
English Language S4:Group project: <u>Disappearing cultures in Hong Kong</u>	<ul style="list-style-type: none"> -To understand different local cultures -To show appreciation to the master or the organization who preserves the culture To nurture the creativity of students when they produce their own video 	<ul style="list-style-type: none"> -group work: Ss create a short video to introduce a disappearing local culture in Hong Kong. They need to learn and apply the vocabulary items related to local cultures and cultural conservation produce a video introducing the disappearing local culture insert English 	<ul style="list-style-type: none"> -all Ss take part in the group work -a video with English subtitles is produced by each group -a piece of short reflection is done by each student 	<ul style="list-style-type: none"> -a mark will be given for the presentation (ideas, quality of the video) -marking of the writing 	Jan - Mar,21	NML	Computer Screen

科目及課題	Targets	Strategies	Success Criteria	Methods of Evaluation	Time Scale	People in Charge	Resources Required
		subtitles in their video • -individual work: write a reflection on the project					
English Language <u>S5:Group project: BHSCMC Entrepreneurs</u>	<ul style="list-style-type: none"> • -To equip students with the writing skills of different business correspondence • To nurture the creativity of students when they set up a business researched before and promote its services and products • To provide an authentic learning experience since students can do writing tasks in a more purposeful way • - To understand the society of Hong Kong by setting up a social enterprise which helps the underprivileged. 	<ul style="list-style-type: none"> • -group work: Ss create a social enterprise helping the underprivileged. They need to write • a survey report in which they justify the reasons of setting up the enterprise with statistics • write a letter of invitation to a celebrity to be the ambassador • create a leaflet • film a TV commercial 	<ul style="list-style-type: none"> • all Ss take part in the group work • a package (a-d) is produced 	<ul style="list-style-type: none"> • -a mark will be given for the presentation (ideas, quality of the p.p.) • -marking of the writing 	Jan-Mar, 21	CKF	Computer Screen

科目及課題	目標	策略	成功準則	評估方法	時間表	負責人	所需資源
歷史科 中五級課堂 - 以巴衝突	知識：中東地區國家的位置及以阿衝突事件 理解：以阿衝突涉及種族、宗教、領土主權的歷史因素 態度：培養仁愛及公義的價值觀	<ul style="list-style-type: none"> 分別利用短片、角色扮演及小組討論等多元及有趣的設計活動，務求令學生非常專心和投入，達致「樂而忘我」的神馳境界 教師按學生的表現，盡量給予正面的回饋，指出學生的優點或進步的地方，提升他們在課堂上的成就感。 	<ul style="list-style-type: none"> 學生能藉著這個議題帶出國際衝突的主要成因 同學認識戰爭的禍害，反思世界和平的重要性 自己可以如何為全球公義盡一分力。 	學生的匯報、反思及展示學生的學習成果，	2021年5月	YLH	短片、平版電腦

科目及課題	目標	策略	成功準則	評估方法	時間表	負責人	所需資源
通識科 中四級 網絡欺凌	<ul style="list-style-type: none"> 認識何謂網絡欺凌 比較傳統欺凌與網絡欺凌 分析網絡欺凌的成因 探究網絡欺凌的影響 建議防止網絡欺凌出現的方法 	<ul style="list-style-type: none"> 備課：讓同學先行搜集網絡欺凌的方式與例子並於課堂展示，而帶出網絡欺凌的定義 說明網絡欺凌的定義及其與傳統欺凌的分別 利用筆記教學活動一讓同學分組討論網絡欺凌出現成因 請分組扮演網絡欺凌的受害者及其朋友，再匯報當中感受 講解網絡欺凌的影響、是否觸犯法例及預防網方法 以 4F(Fact, Feeling, Finding, Future)進行總結 	<ul style="list-style-type: none"> 同學認識何謂網絡欺凌並指出傳統欺凌與網絡欺凌的分別 同學能夠運用資料分析網絡欺凌的成因及能夠從不同層面及持份者說明網絡欺凌的影響及防止網絡欺凌出現的方法 同學能夠透過網絡欺凌的角色扮演活動培養尊重、同理心 透過教授網絡欺凌，幫助同學培養網絡世界的社交智慧及自我規範 	<ul style="list-style-type: none"> 教學活動匯報 角色扮演分享 課堂工作紙 	2020年10月中或下旬	HKH	投影機 獎勵禮物 iPad 工作紙

科目及課題	目標	策略	成功準則	評估方法	時間表	負責人	所需資源
通識科 中五級 中國傳統家庭---重孝與供養父母	<ul style="list-style-type: none"> 檢討自己對父母的態度，學會感恩、孝順父母 從傳統文化分析孝順父母的重要性 環視各地的贍養老人政策 檢討供養父母的意義和具體行動 	<ul style="list-style-type: none"> 老師先請學生分享生活中孝敬長輩的經驗並予以正面回饋。 觀看短片，與學生討論孝順父母的重要性，並補充傳統文化中孝道的意義。 環視各地的贍養老人政策，分組制訂提倡孝道及鼓勵市民供養父母的政策，完成課堂工作紙。 各組扮演政府官員匯報。 同儕按表格互評並提供即時正面 	<ul style="list-style-type: none"> 各組能完成課堂工作紙 各組投入匯報，內容配合主題。 各組能完成互評量表。 學生完成立場題的大綱及課業。 	角色匯報、分享、互評量表、堂課及功課。	2020年10月(4節)	CKL	短片 獎勵禮物
通識科 中六級 公平貿易	<ul style="list-style-type: none"> 認識公平貿易 透過角色扮演，讓學生了解咖啡農、棉花農及糖農所面對的處境，從而幫助同學培養尊重、同理心了解國際貿易對世界其他地方在社會、經濟及環境的影響 透過設計海報及擬定“公平貿易”的推廣活動，學生可認識宣傳推廣這及其特徵所在 	<ul style="list-style-type: none"> 備課：著學生透過網絡搜集公平貿易的商店、產品資料，讓學生認識公平貿易在香港的發展 透過短劇創作，讓同學感受在國際貿易中，各角色(棉花農、咖啡農、糖農)所面對的困難與考慮，從而更了解現實中問題的複雜性，同時讓同學代入角色，反思當中涉及的價值觀。 為推廣公平貿易這概念，擬定為期一個月的宣傳計劃及設計一幀海報，讓公眾認識“公平貿易”的意義。 反思： 老師就以下重點，替課堂作出總結，讓同學思考「我」與世界的關係。 日常生活與國際貿易，有甚麼關連？(鼓勵同學想想衣食住行各方面)。 產品的原料從何而來？誰為我們生產生活所需？ 我的消費活動，對世界做成怎樣的影響？(好的/壞的；環境上/人物上)作為一個消費者，我可以做甚麼？ 	<ul style="list-style-type: none"> 學生能認識公平貿易的意義 學生能善用提供的資料，創作短劇 學生能擬定一個為期一個月的推廣計劃 學生能設計一幀海報，內容反映了其對公平貿易的認識 過程中，學生所能展現尊重、同理心、公平與公義、關心世界的可持續發展等的價值觀 	工作紙、海報、短劇評分	2020年11月初(2課節)	YKM, YLH	工作紙、禮物、簡報

科目及課題	目標	策略	成功準則	評估方法	時間表	負責人	所需資源
生活與社會科 設計財政預算案	透過角式扮演及分組匯報，學生可在學習經歷中體驗成功的經驗，增加成就感。	<ul style="list-style-type: none"> 透過中一指定課業(分組活動)，同學就每組的課業在課堂進行匯報，提升同學個人勇氣及自信，增加成就感。 分組活動 <ul style="list-style-type: none"> 中一：財政預算配合教育局《基本法》課程單元六 (口頭匯報) 	<ul style="list-style-type: none"> 所有組別完成專題研習及匯報 90%同學參與指定的分組活動/專題研習 	<ul style="list-style-type: none"> 課業及課堂檢視 	<ul style="list-style-type: none"> 十月上旬 	<ul style="list-style-type: none"> LWS 	<ul style="list-style-type: none"> 工作紙 課本 簡報 PADLET

科目及課題	目標	策略	成功準則	評估方法	時間表	負責人	所需資源
數學科 一元一次不等式	跟進全年關注事項：把「正念正向」內的成長性思維理念，融入中三級因式分解的課題。	<ul style="list-style-type: none"> 讓同學設計該課題的課後測驗。 	<ul style="list-style-type: none"> 100% 參與測驗題目的設計。 90% 同學在該課的測驗中，取得合格或以上的分數。 	<ul style="list-style-type: none"> 收集及修正學生交回的測驗題目。 批改學生設計的測驗卷。 	2020年9月至10月	CKM、MCM	學生設計好的測驗卷
數學科 主項變換	跟進全年關注事項：把「正念正向」內的成長性思維理念，融入中二級主項變換的課題。	<ul style="list-style-type: none"> 學生分組後，各組完成不同程度的分層工作紙。 	<ul style="list-style-type: none"> 80% 同學在該課的測驗中，取得合格或以上的分數。 	<ul style="list-style-type: none"> 批改為該課特別設計的測驗卷。 	2020年12月上旬	LWM、TKT	分層工作紙

科目及課題	目標	策略	成功準則	評估方法	時間表	負責人	所需資源
數學科 「奇幻數學旅程」	在中一級進行一大型思恩感恩活動：「夢幻數學旅程」。	<ul style="list-style-type: none"> 在學期尾出版一本校本中一級同學的暑期作業及紀念冊，每位同學均有份參與暑期作業的設題工作，而部份同學更有機會書寫本年度學習數學的心聲，以及感謝任教老師的栽培。 	<ul style="list-style-type: none"> 能夠出版到一本屬於本校中一同學的暑期作業及紀念冊。 	<ul style="list-style-type: none"> 中一同學的參與率 	全年	LWM、YCT、CMY、CCK	各課題的指引工作紙

科目及課題	目標	策略	成功準則	評估方法	時間表	負責人	所需資源
體育科 健康體適能	灌輸「健康體適能」的概念和認知，從而推動學生建立健康生活模式，並學會自己訂立運動計劃，達致身心健康，終身受用。	透過體育課堂先教授「體適能」知識，然後擬定適切個人需要的「循環訓練」，鍛練身體，定期量度和評估運動成效。	<ul style="list-style-type: none"> 身體健康：建立恆常做運動的習慣 心理健康：積極投入、堅毅不屈 	<ul style="list-style-type: none"> 根據學生「循環訓練」所訂「次數」或「強度」來評估成效。 利用「健康體適能計劃」作成效評估 老師透過觀察來評估學生的運動表現和學習態度。 	全年進行	NCY	<ul style="list-style-type: none"> 學校撥款 體育科圖書及電子教學資源 校園場地 運動器材、設施
體育科 徒手健身	學生能塑造正面的個人特質，確立正念覺醒價值觀，推己及人，思恩感恩。	透過午間活動——「體藝行」讓學生接觸「徒手健身」。藉以鼓勵學生在沒有訓練器材的環境下都能恆常訓練，培養持之以恆的堅毅精神和免疫力，以達致「正向健康」。	學生能夠自發在家中進行鍛鍊及推廣給身邊的親朋好友。	老師觀察學生的表現，並跟個別學生面談，藉以了解學生的健康情況和訓練進度，給予適當的回饋。	下學期	FKK	<ul style="list-style-type: none"> 學校撥款 校園場地 運動器材、設施 校外的體育總會及團體

科目及課題	目標	策略	成功準則	評估方法	時間表	負責人	所需資源
體育科 舞蹈	學生能自由組合，配合音樂，創作出一隻舞。建立正向關係及成就。	學生會先搜集資料，欣賞師姐們的創作，再經過多方面的溝通，改良，從而創作出舞蹈，以達致正向情緒。而這舞蹈是考試分的其中一項，所以都能做到正向意義。	過程中能達致正向健康，鍛鍊心肺功能。而她們能完成創作，已經是成功了。	通過每堂的觀察以了解學生的投入度。而每堂學生的展示，互評都能評估出各方面的成效。	下學期	CCK	體育科圖書、電子教學資源、網上資源。 --校園場地(小禮堂) --音響

科目及課題	目標	策略	成功準則	評估方法	時間表	負責人	所需資源
物理科 波動：電磁波	學生分組介紹七種電磁波，利用翻轉教室策略，令全班同學加深對電磁波的認識，期間利用不同策略，令同學產生正向情緒、正向關係及投入感。	小組協作學習，分工合作，搜尋資料、匯報，題材貼近生活，再由課任老師帶領事後檢討，同學互相欣賞長處及品格強項	各組如期順利完成各工作程序，及各組的平分理想	老師於過程評分、同學互評	12-16/10/2020	LHM	無
物理科 Equipping Well Internally and Preparation for Exam	透過活動令同學更有自信面對挑戰	中六級第一學期考試後，由老師帶領同學作學習反思，了解同學自己的品格強項，並在將來面對考驗時充分發揮。	同學能應真參與討論，每人都有自己個別的反思	觀察同學參與時的表現及聆聽同學的反思	26-30/10/2020	YKK	無

科目及課題	目標	策略	成功準則	評估方法	時間表	負責人	所需資源
視覺藝術科 強人是我	正向投入-提升校內正念感恩文化氛圍，以增強歸屬感，感到幸福快樂。	<ul style="list-style-type: none"> 在初中課程加入以正念感恩為創作主題設計班房門貼，以展視該班同學的創作，建立團隊精神提升歸屬感。 配合學年關注事項【正念正向·思恩感恩】，以及回應【正向教育】，以【六大性格強項】為創作主題作設計，選取學生佳作，並印製成戶外牆身貼紙，並張貼在每樓層的 B 樓梯處，以提升校內正念感恩的文化氛圍，也可作美化校園，以增加師生的歸屬感，使他們感到幸福和快樂。 初中各級班框，以展示該班學生的佳作提升歸屬感。 	<ul style="list-style-type: none"> 初中各班能於 12-1 月前完成門貼設計。 學生的設計能於 10 月前完成及展示。 3. 全年展示最少一幅佳作。 	<ul style="list-style-type: none"> 觀察成效及能按時完成 觀察成效及能按時完成 3.觀察成效及能按時完成 	<ul style="list-style-type: none"> 2 月裝錶 10 月前完成 學期末 (第一學期及第二學期) 	<p>CHOW, MWC</p> <p>CHOW</p> <p>CHOW, MWC</p>	<p>列印及裝錶費</p>

科目及課題	目標	策略	成功準則	評估方法	時間表	負責人	所需資源
科學科 製作利用反射原理的玩具	透過小組合作及專題研習形式，引導同學欣賞他人的優點，並加強人際間的溝通及合作關係。	<ul style="list-style-type: none"> 小組協作學習，分工合作，搜尋資料、製作實物及匯報，題材為製作玩具，貼近生活，再由課任老師帶領事後檢討，同學互相欣賞長處及品格強項 	<ul style="list-style-type: none"> 各組如期順利完成資料搜集、製作及課堂匯報各工作程序，及各組的評分理想。 	<ul style="list-style-type: none"> 老師於過程評分、同學互評 	<ul style="list-style-type: none"> 16/12/2020 	<ul style="list-style-type: none"> KKL 	<ul style="list-style-type: none"> 無

科學科 認識「力」	<ul style="list-style-type: none"> • 通過教與學，學生 • 了解摩擦和重量 • 畫出自由體受力圖 • 實踐正向元素，建立成性思維 	<ul style="list-style-type: none"> • 老師在教學過程中給予積極的回饋 • 學生分組做實驗及協作學習 • 學生分組工作及學習欣賞其他同學的成果 	<ul style="list-style-type: none"> • 學生 • 了解什麼是摩擦和重量 • 能夠畫出自由體受力圖 • 欣賞他人的工作 	<ul style="list-style-type: none"> • 學生分組表現 • 學生作業 • 學生交流備忘錄 	• 21年2月	• YKK	• 報事貼
--------------	--	---	---	---	---------	-------	-------

科目及課題	目標	策略	成功準則	評估方法	時間表	負責人	所需資源
應用科技科 愛在身邊	利用已有的電腦繪圖能力設計及製作一個心意匙扣送給家長。	<ul style="list-style-type: none"> • 設計及製作作品時不斷反思親恩 • 設計及製作作品時需知識情意技能全程投入 • 設計及製作作品時帶動學生與雙親的正向關係 • 設計及製作作品時帶動學生的正向意識 • 設計及製作作品後將製成品贈予雙親已是一個正向成就 • 親手送贈心意讓親子關係更輕鬆健康 	<ul style="list-style-type: none"> • 能於產品上以字句表達出來。 • 利用已有知識去設計及生產成品。 • 能於照片內表達出。 • 能於產品上的字句表達出來。 • 能於照片內表達出。 • 能於照片內表達出。 	<ul style="list-style-type: none"> • 老師以專業知識批改設計。 • 學生於設計該產品時表達出來。 • 以照片內的笑容作評核準則。 • 學生於設計該產品時表達出來。 • 以照片內的笑容作評核準則。 • 以照片內的笑容作評核準則。 	<ul style="list-style-type: none"> • 15/11/2020 - 15/3/2021 	• NSB	• 無

關注事項 2：【正念正向 思恩感恩】

目標	策略	成功準則	評估方法	時間表	負責人	所需資源
一. 各科課程或學科活動【詳見關注事項一】						
1 學務組展示同學的學習成就	<ul style="list-style-type: none"> 於教員室外學務壁報板展示不同科組同學的學術成就及分享（包括其望其他同學能從其經驗中有何得著）；並設收集箱收集同學的回應，從中選出重點張貼 	<ul style="list-style-type: none"> 每學期完成更新及回應質量 	<ul style="list-style-type: none"> 更新次數 其他同學的回應 	<ul style="list-style-type: none"> 全年2次，分兩個學期 	<ul style="list-style-type: none"> YLP 	<ul style="list-style-type: none"> 各科組提供學生學術得獎名單 同學分享紙 壁報材料
2 活動日 以多元課程推動主題式學習	<ul style="list-style-type: none"> 各級同學參與不同主題的校外參觀活動： S1：中國語文及文化教育活 S2：中國歷史及綜藝活動 S3：宗教體驗活動 S4：香港專上學院大專體驗課程 S5：生涯規劃日營 	<ul style="list-style-type: none"> 各級同學出席當天活動，並能於事後截止日期前完成學習成果展示 	<ul style="list-style-type: none"> 學生問券 學習成果展示 	<ul style="list-style-type: none"> 27/11/2020 活動日 11/12/2020 或之前各級完成成果展示 	<ul style="list-style-type: none"> YLH, HLY 	<ul style="list-style-type: none"> 壁報板 每級經費津貼
二. 學生成長正規課程及主題活動						
1 「覺醒禪修」 透過修習「覺醒禪修」舒緩學業壓力，提升自身覺醒和專注，關注個人的情緒健康。	於午間閱讀時段，逢周一下午，中一至中五級舉辦「覺醒禪修」，按佛聯會的「覺醒禪修」冊子課文。動禪和慈心禪由學生親先帶領，期望同學互動互助。	<ul style="list-style-type: none"> 全體師生認真參與。 九成師生能掌握「禪修」教材套運用方法。 行政運作順暢。 	<ul style="list-style-type: none"> 老師觀察 年終問卷調查 師生回饋 	<ul style="list-style-type: none"> 周一「午間閱讀」時段，共26天時間表 	<ul style="list-style-type: none"> CSW YYY FKK HKH 及全體教師 	<ul style="list-style-type: none"> B 操場舞台 課室電腦 音響 禪修練習冊
2 人生四功：正念行願 透過投入各項慈心軒工作，堅忍完成任務，透過正念打掃、供花供果、收拾，與同伴建友好善緣。	每位宗教部(行願使者)，須出席六次全年團體訓練。每人獲一本「正念行願值勤冊」，依老師分配崗位，處理不同宗教事務。	<ul style="list-style-type: none"> 學生參與的喜愛度和投入度。 完成任務，填寫出勤記錄表。 審閱「正念行願冊」 	<ul style="list-style-type: none"> 老師觀察 批閱工作崗位表 同學填寫簡單意見表 	<ul style="list-style-type: none"> 全年，每個任務於放學期間處理。 	<ul style="list-style-type: none"> CSW YYY 行願使者 	<ul style="list-style-type: none"> 慈心軒 壁報板 記錄冊 禮物 海報

目標	策略	成功準則	評估方法	時間表	負責人	所需資源
2.3 正向價值教育計劃 ，透過多元活動，例如體驗式、互動學習，培養及發展學生的品格強項、成長性思維、學會感恩。	正向教育班主任課 * 優化及完善「PERMA+H 正向教育課題」，中一至中六級引入不同層面的正向教育課題，讓學生初步了解正向教育，發展個人的正向特質及心態，培養正面及積極的價值觀面對人生的順境或逆境。 * 除了駐校社工主持中一級正向教育課以外，引入「聖雅各福群會」社工合作，學生能了解正向教育。 「PERMA+H 正向教育」小冊子 (中一及中二級)，讓學生對正向教育有更具體的掌握及體驗，從中建立正向的價值觀。	<ul style="list-style-type: none"> 70%班主任觀察同學上課認真投入。 70%同學對此課題認同及滿意。 社工觀察及評語正面 70%同學喜歡小冊子 	<ul style="list-style-type: none"> 老師及學生回饋 問卷調查 觀察 期中及學年檢討報告 	<ul style="list-style-type: none"> 全年 	<ul style="list-style-type: none"> 輔導組、 班主任 駐校社工及校外社工 	<ul style="list-style-type: none"> 小童群益會社工 相關教案、活動物資 小冊子
2.1 《週記》 配合學年關注事項「正念感恩」及「在多元活動中實踐六大正向元素」策略，啟動及延續學生正念感恩的行為表現。	採用校本設計的《週記》，讓學生以文字、繪畫、互動元素遊戲、感恩回顧的方式，表達校園及家庭生活情況，以具體的方法，記錄有關活動，輔以班主任適時反饋和鼓勵，強化實踐意志。	<ul style="list-style-type: none"> 學生完成指定篇數： 平均達標達 70%或以上 期中及學年檢討報告顯示項目取得成效 	<ul style="list-style-type: none"> 老師及學生回饋 問卷調查 觀察 期中及學年檢討報告 	<ul style="list-style-type: none"> 全年 	<ul style="list-style-type: none"> 輔導組 班主任 	<ul style="list-style-type: none"> 校本設計的《週記》
2.4(i) 互助互勵計劃 重視「傳承」精神，由高年級學生支援中一學生適應新環境，融入孔仙洲的中學生活；並通過活動培養同學思感恩之心及對學校的歸屬感。	輔導員訓練 * 在進階及資深輔導員訓練中，活動設計強調能力為本，安排輔導員填寫 VIA 個人強項測驗問卷，了解個人品格強項及輔導員特質。 聚會內容 * 社工亦會在每次聚會中適切地加入品格強項元素，讓同學認識這些品格，透過活	<ul style="list-style-type: none"> 80%中一同學能適應中學生活 80%輔導員能提升指導技巧及成就感 中一同學能適切地在聚會中感謝輔導員的支持及幫助 負責老師及社工觀察及評語正面 	<ul style="list-style-type: none"> 輔導員及中一學生出席率 輔導員及中一學生問卷 負責老師及社工觀察及評語 計劃中期檢討輔導員的反思分享 	<ul style="list-style-type: none"> 九月至十一月 	<ul style="list-style-type: none"> 輔導組 駐校社工 	<ul style="list-style-type: none"> 每次聚會所需活動物資

目標	策略	成功準則	評估方法	時間表	負責人	所需資源
	<p>動實踐及產生認同感，逐步建立正向價值觀。</p> <p>* 加強感恩元素：輔導員及中一同學送贈親手製作的小禮物表達謝意。</p>					
<p>2.4(ii) 互助互勵計劃延伸部份-iPEER計劃，為表現出色的輔導員領袖及進階輔導員提供更多元化的輔導活動機會實踐所學技巧，更全面發展與輔導工人相關強項。</p>	<p>整體性方向</p> <p>* 計劃於第二學期(約 2 至 6 月)進行，12 位 iPEER 輔導領袖透過協助校內輔導活動實踐輔導技巧，強化他們的品格強項，建構正向意義及正向成就。自行選擇協助校內舉辦的輔導組活動，每次活動後作扼要紀錄及反思；參加輔導工作相關工作坊或證書課程，擴闊相關學習經歷，建立正向成就。</p>	<ul style="list-style-type: none"> • 80% iPEER 輔導領袖能提升正向成就 • 80% iPEER 輔導領袖完成活動紀錄冊及反思活動所得 • 負責老師及社工觀察及評語正面 	<ul style="list-style-type: none"> • iPEER 輔導領袖問卷 • iPEER 輔導員活動紀錄冊 • 負責老師及社工觀察及評語 	<ul style="list-style-type: none"> • 二月至六月(下學期) 	<ul style="list-style-type: none"> • 輔導組 • 駐校社工 • 合作機構社工 	<ul style="list-style-type: none"> • 活動紀錄冊
<p>2.5 義工青苗及義薈薈萃交流團，旨在建立義工隊員間的團隊合作精神，強化與人合作及溝通技巧，透過服務社區弱勢社群，培養學生思恩感恩之心，同時培育他們對社區的歸屬感。</p>	<p>整體性方向</p> <p>* 推行十次義工訓練及四次外出義工服務，培養及發展隊員仁愛及公義的品格強項。透過強義工技巧培訓及義工服務的實踐機會，提升隊員的團隊合作精神，鍛鍊溝通技巧；建立隊員的正向人際關係，產生正向投入及成就感。在服務弱勢社群的過程中，培育學生對社區的歸屬感。在每次訓練中，適切加入與義工服務有關的品格強項元素(如仁愛、公義等)，讓同學認識這些品格，並加強感恩元素。</p>	<ul style="list-style-type: none"> • 80%青苗隊員能提升籌備義工服務技能、人際溝通技巧及成就感 • 負責老師及社工觀察及評語正面 	<ul style="list-style-type: none"> • 學生問卷調查 • 負責老師及社工觀察及評語 • 計劃終期檢討 • 青苗隊員的反思及分享 	<ul style="list-style-type: none"> • 全年 	<ul style="list-style-type: none"> • 輔導組 • 香港遊樂場協會社工 	<ul style="list-style-type: none"> • 訓練及活動所需物資

目標	策略	成功準則	評估方法	時間表	負責人	所需資源
2.6 桌遊大使計劃 ，推薦社交能力較弱的學生參與，成為桌遊大使；透過桌上遊戲，鼓勵學生與人的正面溝通及互動的思維訓練	整體性方向 * 舉辦兩次桌遊同樂日，由已受訓練的 SEN 同學擔任桌遊大使，推廣及介紹桌遊遊戲，強化他們的品格強項，提升個人勇氣及自信。 第二學期進行 6 節午間訓練及 2 次午膳桌遊同樂日，提升正向人際關係。	<ul style="list-style-type: none"> 80%出席率 80%參加學生認同計劃 (期望成效能取得 3.5 分或以上) 期中及學年檢討報告顯示項目取得成效 社工觀察及評語正面 	<ul style="list-style-type: none"> 出席率 問卷調查 社工觀察 	<ul style="list-style-type: none"> 十二月至五月 	<ul style="list-style-type: none"> 輔導組、 社工 	<ul style="list-style-type: none"> 桌上遊戲物資 書券
勤學守規獎勵計劃 策劃及舉辦正念正向活動，協助學生建立成就感。	全年進行三次，透過頒發「勤學守規之星」，鼓勵同學良好行為，獲得別人讚美而產生正向情緒及成功感。	<ul style="list-style-type: none"> 每學段每級有不少於百分之三十的同學獲獎 於操場壁報板展示得獎名單 	<ul style="list-style-type: none"> 觀察學生反應。 檢視得獎學生數據 	<ul style="list-style-type: none"> 於一月、三月及六月進行 全年三次 	<ul style="list-style-type: none"> CKF 	<ul style="list-style-type: none"> 油印獎狀 禮物 壁報板
總領袖生訓練日 建立及實踐正面價值觀及團隊精神 新領袖生訓練日 建立及實踐正面價值觀，增加同學投入感	* 挑選品學兼優學生加入領袖生團隊成為總領袖生及助理總領袖生，邀請校外歷奇機舉辦總領袖生訓練日 總領袖生及助理總領袖生籌辦新領袖生訓練日。	<ul style="list-style-type: none"> 訓練活動問卷調查中七成半學生喜歡訓練活動及對他們有正面心理影響。 總領袖生及小隊長協作籌劃新領袖生訓練日，訓練活動問卷調查中七成半學生喜歡新領袖生訓練日活動。 	<ul style="list-style-type: none"> 訓練活動問卷調查，利用相關數據作反思及籌劃來年活動； 學生現場反應及投入程度 	<ul style="list-style-type: none"> 七月初 	<ul style="list-style-type: none"> CKH 	<ul style="list-style-type: none"> 香港青少年發展聯會 東華三院越峰中心社工 油印問卷及整理數據 活動物資
9 體藝行 全方位推動學生體藝發展。強化學生認識六大美德之品格強項。	1 策劃及舉辦正面、感恩的體藝活動--「體藝行」。結合藝術、音樂、體育活動，	<ul style="list-style-type: none"> 1.於全年進行八次的午間藝術活動，參與人數最少為 50 人以上。能邀請家長及老師到場欣賞支持。 	<ul style="list-style-type: none"> 順利舉辦八次的藝術活動。可讓學生能透過活動表達正念感思，肯定自我，建立正面樂觀的氛圍 	<ul style="list-style-type: none"> 全年八次 午間時段進行活動。 	<ul style="list-style-type: none"> CHOW 	<ul style="list-style-type: none"> 申請相關津貼
班主任課－廚餘醉	<ul style="list-style-type: none"> 十月開始向中三各班宣傳 	<ul style="list-style-type: none"> 同學能成功完成 	<ul style="list-style-type: none"> 反思問題 	<ul style="list-style-type: none"> 10/11 舉行 	<ul style="list-style-type: none"> LPC 	<ul style="list-style-type: none"> 長桌

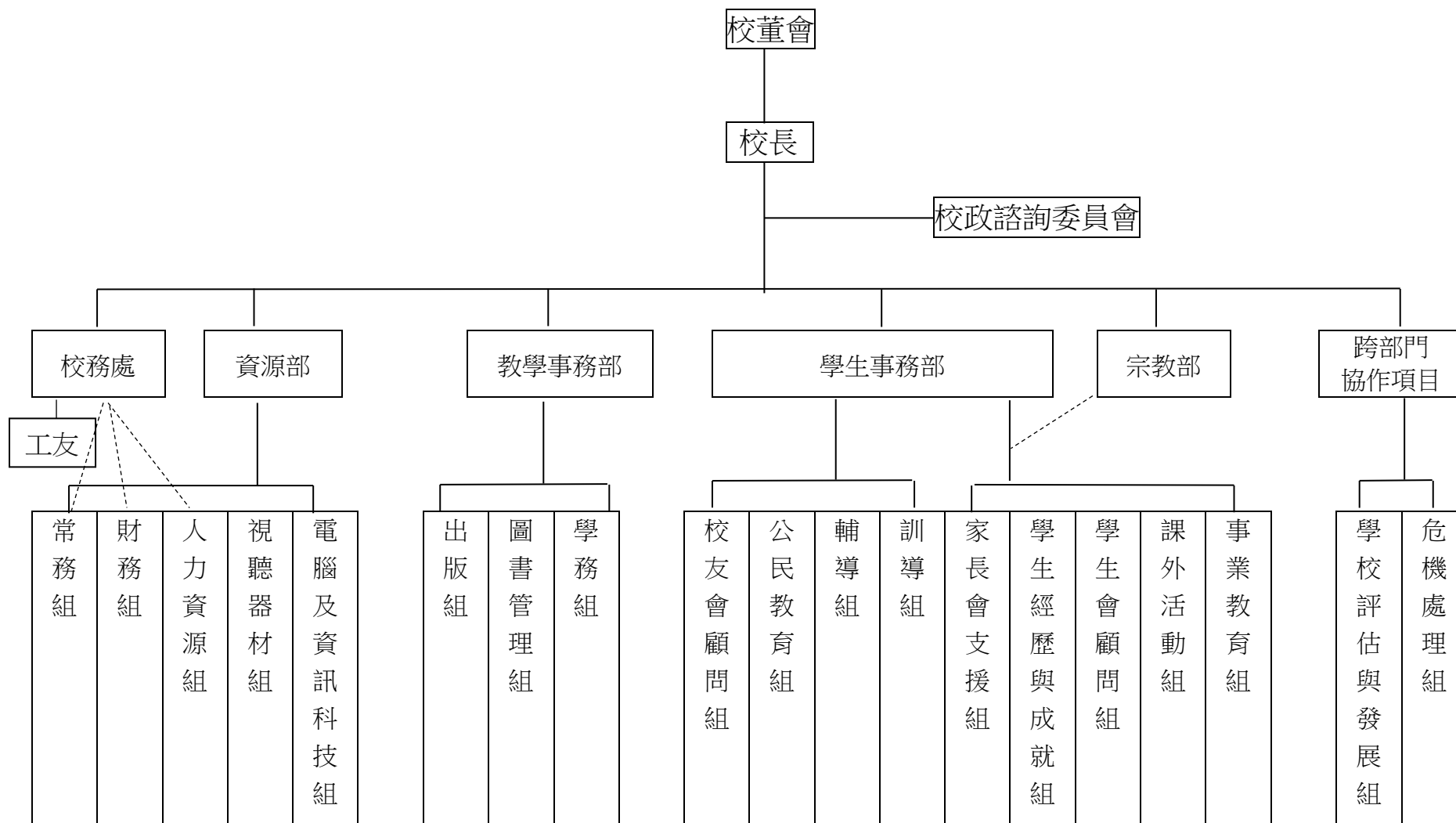
目標	策略	成功準則	評估方法	時間表	負責人	所需資源
<p>素工作坊 了解到廚餘酵素為減廢與低碳生活的方法之一，強化綠色；對事物產生悲憫的心，學懂感恩大自然給予的美好環境，加強保育的決心。</p>	<p>並提示同學準備所需物質</p> <ul style="list-style-type: none"> • 四班於一天內完成（每班兩課節）活動，製成品可自行帶走使用。 	<ul style="list-style-type: none"> • 製成品 • 同學的活動問卷，活動滿意度達 90%以上 	<ul style="list-style-type: none"> • 問卷調查 			<ul style="list-style-type: none"> • 大水桶 • 電腦 • 咪高峰
<p>8 環保教育—膠樽鋁罐回收及清洗回收桶計劃 加強同學對塑膠回收的意識，鼓勵同學主動按步驟清潔及回收膠樽和鋁罐，令同學學懂愛護環境。</p>	<p>* 將安排每班約六名同學於特定週一/二到A操場清理兩個膠樽回收桶及一個鋁罐回收桶，進行撕招紙、沖膠樽及清潔回收箱的工作。負責班別需檢查回收情況。</p>	<ul style="list-style-type: none"> • 參與同學出席率達八成或以上 	<ul style="list-style-type: none"> • 觀察學生表現 • 出席同學人數 • 活動完成後反思及評價活動的意義，於台上分享體驗 	<ul style="list-style-type: none"> • 全年：十月到五月特定的週一 	<ul style="list-style-type: none"> • YKM 	<ul style="list-style-type: none"> • 清潔工具 • 圍裙 • 回收桶
<p>三. 環境氛圍</p>						
<p>1 佛教傳統節日 了解傳統節日的意義和特色，深化學生對文化的理解和溫情。</p>	<ul style="list-style-type: none"> • 透過早會「佛教節日考考你」遊戲工作紙。收回遊戲紙後，獎勵積極同學。 	<ul style="list-style-type: none"> • 全校學生自發參與人數。 • 學生參與的喜愛度和投入度。 	<ul style="list-style-type: none"> • 檢視學生參與人數和工作紙數量 	<ul style="list-style-type: none"> • 十月 • 十一月 • 一月 • 二月 • 四月 • 五月 	<ul style="list-style-type: none"> • CSW • YYY 	<ul style="list-style-type: none"> • 慈心軒 • 壁報板 • 遊戲卡 • 禮物 • 海報
<p>2 班級經營 班級目標設定、班框製作及壁報規劃，加強正念感恩的環境及文化氛圍。</p>	<p>* 各班共同擬定班級目標設定品行二須切合關注事項II，如營造感恩環境(增設感恩板/稱讚板/打氣板等)</p>	<ul style="list-style-type: none"> • 平均達標達 70%或以上 • 期中及學年檢討報告顯示項目取得成效 	<ul style="list-style-type: none"> • 老師及學生回饋 • 問卷調查 • 觀察 • 期中及學年檢討報告 	<ul style="list-style-type: none"> • 全年 	<ul style="list-style-type: none"> • 輔導組、 • 班主任 	<ul style="list-style-type: none"> • 班級目標海報、報告 • 禮物
<p>四. 非正規課程</p>						

目標	策略	成功準則	評估方法	時間表	負責人	所需資源
1 敬師周活動，加強同學對敬師感恩的心	* 中一級早會表達敬師心情，內容以正向為主。	• 中一級所有班別同學上台發表	• 同學的主積極性，學生代表的內容，老師和同學的反應	• 21/1	• ACK	敬師卡 敬師小禮物 公益便服安排 早會 禮堂舞台(包括燈光與音響) 敬師橫幅
《學穗》在老師專訪新增學生可向老師致謝的欄目	學生可在閱讀老師專訪後以 QR code 表達對老師的謝意，學生會代為收集與轉達	• 每期有約 20 名學生參與回應	• 參與學生人數	• 2/20 • 7/20	• LWY	• 學生自主設計的學穗
正向及正念書展透過展示正向及正念書籍向同學提供正向思維的思考方法，邁向成功。	分享心得 同學在參觀書展時可即時參加活動	• 初中 50%同學均參觀書展 • 40%同學交回閱書後心得	• 統計參觀人數 • 統計收回心得工作紙 • 佳作張貼	• 2020 年 3 月至 4 月	• LKW	• 購書 • 小禮物
五. 其他學習經歷						
2. 透過作家分享，同學體會思恩感恩也可於日常生活中實行。	作家分享講座 工作紙分享心得	• 參與的 70%同學對講座有正面回應	• 統計收回問卷 • 統計收回心得工作紙	• 2020 年 4 月	• LKW	• 問卷 • 工作紙
1. 學生大使 • 讓優秀學生成為學生大使，成就自我。 • 推廣學校形象，彰顯校譽。 • 豐富學生學習經歷，擴闊人生視野。	「學生大使」計劃可成分： 甄選、訓練、接待、參賽、交流及分享，六個階段。當中新成員主要經歷甄選及訓練，舊成員則主要在接待、參賽、交流及分享展示成就。 分享：舉辦分享會，讓舊成員與新成員互相交流，分享共同經歷，並指導新成員，做到互相扶持，建立正向關係。同時，挑選表現傑出的學生大使來分享經濟作為榜樣，建立學生大使形象，增加認同感。	舊成員： • 訓練及服務時數平均超過 5 小時。 • 80%的學生大使同意活動能夠增加他們的正向成就。 • 80%的學生大使參與推廣學校活動。 • 10%的學生大使代表學校參加校外傑出學生比賽。 • 60%的學生大使參與境外交流。	量性 • 學生大使參加訓練課程比例 • 學生大使出席訓練課程準時情況 • 學生大使參與推廣學校活動比例 • 學生大使問卷調查 • 學生大使參加校外傑出學生比賽比例 • 學生大使與境外交流比例 質性	• 9-10 月進行甄選 • 10-11 月進行訓練 • 12 月接待外賓 • 3-4 月參加校外傑生選舉 • 4 月/7 月參加交流 • 7 月進行分享	• 全組老師	• 課堂筆記 • 導師教材 • 問卷調查 • 校外機構 • 會面場地 • 導師

目標	策略	成功準則	評估方法	時間表	負責人	所需資源
		<ul style="list-style-type: none"> 訪校外賓對學生大使的接待有正面評價。 新成員 學生大使參與訓練課程的出席及準時率不低於80%。 80%的學生大使同意活動能夠增加他們的正向情緒及投入。 	<ul style="list-style-type: none"> 老師觀察及評價 校外機構評價 訪校外賓評價 			
4 應用學習成果展示 安排修讀應用學習課程的同學展示學習成果，既能學以致用，也可發掘潛能，建立正向成就，讓更多同學了解應用學習課程。	修讀「運動體適能教練課程」的學員可在健體室及 B 操場教授同學體操動作；而修讀「舞出新機舞蹈藝術課程」的學員可帶領同學學習簡單舞步。	<ul style="list-style-type: none"> 80%或以上的同學能夠完成任務。 80%或以上的參與同學認同活動令他們認識應用學習課程。 	<ul style="list-style-type: none"> 觀察參與者的表現。 	<ul style="list-style-type: none"> 4/3/20 	<ul style="list-style-type: none"> LKM 	<ul style="list-style-type: none"> 物色適合的課程 邀請同學參與
六. 家長活動						
1 家長禪修工作坊 協助家長減壓，沉澱情緒，提升的愉悅感，改善與家人關係	<ul style="list-style-type: none"> 與宗教部合辦 家長親身參與禪修 	參與家長人數： 20 人	<ul style="list-style-type: none"> 常務會議作評估及檢討成效 觀察現場反應 	<ul style="list-style-type: none"> 3 月 28 日 	<ul style="list-style-type: none"> 宗教部、YKK 	<ul style="list-style-type: none"> 講者紀念品 借用小禮堂 茶點
健康校園家長講座 教導家長如何協助子女遠離毒品，締造健康人生	舉辦家長講座，邀請家長參與	<ul style="list-style-type: none"> - 參與家長人數：20 人 	<ul style="list-style-type: none"> 點算參與家長人數 常務會議作評估及檢討成效 	<ul style="list-style-type: none"> 2021 年 6 月 5 日 	<ul style="list-style-type: none"> 輔導組、CSY 	<ul style="list-style-type: none"> 東華三院越峰中心社工 講者紀念品 借用小禮堂 - 茶點
七. 校友活動						

目標	策略	成功準則	評估方法	時間表	負責人	所需資源
1 招待校友會幹事 提供機會讓學生學以致用，展示所長，建立正向的學習經驗；招待校友會幹事，培育利他精神。	校友會與事業教育組合作，邀請事業先鋒於校友會議中展示學生所長，如沖調咖啡、招待校友會幹事等。	<ul style="list-style-type: none"> 80%參與同學與幹事認同此活動 	<ul style="list-style-type: none"> -學生與幹事回饋 -校友會觀察幹事及參與學生的反應及心意卡上的回饋。 	<ul style="list-style-type: none"> 12/20 	<ul style="list-style-type: none"> NML CKP 	<ul style="list-style-type: none"> 活動物資
2 事業教育日 - 校友感恩分享 校友回饋學校，與師弟師妹們分享工作經驗，建立正向思維。	<ul style="list-style-type: none"> 邀請校友向中三至中六同學介紹工作及分享經驗，以及如何訂立目標，創立自己的事業。 活動完結後，同學會為嘉賓寫下感恩卡，以表感謝之情。 	<ul style="list-style-type: none"> 80%或以上同學認為校友分享有啟發性，能給予他們正面影響 	<ul style="list-style-type: none"> 問卷調查 觀察參與者的表現 	<ul style="list-style-type: none"> 5/3/21 	<ul style="list-style-type: none"> NML 	<ul style="list-style-type: none"> 聯絡嘉賓 聯絡校友會會員作司儀 感恩卡 嘉賓禮物
3 友師同行計劃 幫助本校學生領袖認清目標，開拓人生視野，積極面對人生，塑造正向的個人特質。	* 友師與友員藉著不同形式的接觸：飯聚 / 手機即時通訊軟件 / 職場參觀等，讓友師向友員分享人生寶貴經驗，並扶持其學業人生起跌。	<ul style="list-style-type: none"> 70%參加友師與友員認同此計劃 	<ul style="list-style-type: none"> 友師與友員回饋 觀察友師於手機即時通訊軟件上的分享 問卷調查 	<ul style="list-style-type: none"> 全年 	<ul style="list-style-type: none"> 校友會負責老師及幹事、參與校友 	<ul style="list-style-type: none"> 成就一生網絡、活動物資
八.其他：						
1 試後活動 正向元素 (PERMA + H) 相關學習活動，培養學生正面價值觀和積極態度。	* 外聘機構服務設計中一至中五級的正念感恩活動。	<ul style="list-style-type: none"> 學生問卷調查中八成以上滿意度 	<ul style="list-style-type: none"> 問卷調查 參與學生反應 老師現場觀察 	<ul style="list-style-type: none"> 九月至十二月聯絡機構草議活動內容 五月確定人手及所需物資 六月中進行宣傳 六月下旬進行活動 	<ul style="list-style-type: none"> NCY CCK 	<ul style="list-style-type: none"> 申請「我的行動承諾—感恩珍惜·積極樂觀」(2019) 撥款計劃

佛教孔仙洲紀念中學 組織架構圖 (2020 - 2021)



附件一

BUDDHIST HUNG SEAN CHAU MEMORIAL COLLEGE				
BUDGET ESTIMATE FOR SUBJECTS 2020-2021				
APPROVED				
SUBJECTS	GEN. EXP.	ON REQUEST		TOTAL
BIOLOGY	2,500.00	Bio Lab	5,000.00	7,800.00
BUDDHIST STUDIES	1,750.00		-	1,850.00
B.A.F.S.	800.00	Pearson: Copy Right	650.00	1,650.00
CHEMISTRY	2,200.00	Lab Consumable\$2,000.00 Chemicals, glassware & models\$3,000.00	5,000.00	7,700.00
CHIN. HISTORY	1,800.00	電子教學配套年費	780.00	3,080.00
CHIN.LANGUAGE	4,500.00	語文活動津貼\$1,000.00 聯校活動車費津貼\$1,500.00	2,500.00	7,500.00
COMPUTER STUDIES	-		-	-
ECON	1,600.00		-	1,600.00
ENGLISH LANGUAGE	1,100.00	Speech Festival\$2,100.00 Licensing fee for teaching materials \$1,200.00	3,300.00	6,900.00
E.R.S.	1,200.00		-	1,200.00
GEOGRAPHY	1,600.00	書商教學材料	800.00	2,400.00
HISTORY	2,600.00	出版社的參考用書費	1,000.00	3,800.00
SCIENCE KLA/ J.S.	2,100.00	Fee for debundling textbooks and teaching materials \$400.00 SCI projects (S1 & S2)\$1,000.00	1,400.00	3,600.00
L.S.	3,400.00	出版社的參考用書費	2,500.00	6,200.00
LIFE & SOCIETY	600.00	出版社的參考用書費	1,300.00	2,000.00
MATHEMATICS	2,100.00	教材套資源、教具	1,500.00	3,600.00
MUSIC	1,300.00	HK Schools Music & Speech Asso Renew membership\$300.00 Cleaning of Piano cover\$400.00 Tickets and transport for Contests\$2,000.00	2,700.00	4,100.00
P.E.	1,800.00	P.E. Activities \$2,000.00 Sports Goods \$10,000.00	12,000.00	13,900.00
PHYSICS	1,300.00	Lab Consumable \$1,500.00 Licence provided by textbook publisher \$800.00	2,300.00	3,700.00
STEM	1,000.00	Consumables of project (353 students)	55,000.00	56,100.00
VISUAL ART	1,000.00	視藝科刊物 (SMG)	1,500.00	2,600.00
TOTAL	36,250.00		99,230.00	141,280.00
			LESS: SMG	1,500.00
				139,780.00

附件二

BUDDHIST HUNG SEAN CHAU MEMORIAL COLLEGE				
BUDGET ESTIMATE FOR COMMITTEES 2020-2021				
APPROVED				
COMMITTEES	GEN.EXP.	ON REQUEST		TOTAL
RELIGIOUS DEPT.	5,000.00	宗教通訊 (兩期) (SMG)	2,000.00	7,000.00
RESOURCES DEPT.	-			-
ACAD.AFFAIRS. DEPT.	-			-
STUD. AFFAIRS DEPT.	900.00	Major Concerns' Banner	2,000.00	2,900.00
HUMAN RES. COMM.	200.00	Staff Development Day	12,000.00	12,200.00
FINANCE COMM.	-			-
COMP. & I.T. COMM.	500.00			500.00
GENERAL SERVICE COMM.	8,300.00			8,300.00
A.V. AIDS COMM.	2,000.00			2,000.00
ACADEMIC COMMITTEE	6,600.00	使用HKEAA 試題牌照\$3,000.00 向考評局購買2019 HKDSE學校考生表現統計報告 \$12,000.00 學校簡介會/黃大仙巡禮\$40,000.00 宣傳(參與小學展覽會)\$1,000.00 iplus自信治學計劃\$6,000.00 I-Elite Program\$6,000.00 活動日〔29/11/2019〕\$4,000.00 班際壁報設計比賽\$1,800.00 中六畢業禮\$20,000.00	93,800.00	100,400.00
LIBRARY COMM.	5,000.00			5,000.00
LIBRARY STATIONERIES	4,500.00	Laser Label	1,000.00	5,500.00
SCHOOL PUB. COMM.	100.00	School Annual Reports (SMG)\$6,000.00 School newsletter (SMG)\$4,500.00 School open day poster(SMG)\$1,000.00	11,500.00	11,600.00
DISCIPLINE COMM.	6,800.00		-	6,800.00
COUNSELLING COMM.	2,500.00			2,500.00
CAREERS ED. COMM.	8,000.00			8,000.00
CIVIC EDU. COMM.	1,300.00	Association of Hong Kong Flag Guards School membership fee	300.00	1,600.00
E.C.A. COMM.	5,000.00	社際比賽(中文)\$500.00 社際比賽(生活與科技)\$500.00 歌唱比賽\$1,000.00 HKEAMA 會費\$200.00 HKEAMA 活動費\$300.00	2,500.00	7,500.00
STUDENT EXPERIENCE & ACHIEVEMENT COMMITTEE	3,300.00	Training for student ambassadors	2,700.00	6,000.00
S.U. ADV. COMM.	1,500.00			1,500.00
STUD. PERIODICAL	600.00	Colour printing (SMG)	13,000.00	13,600.00
ALUMNI ASSN.	7,000.00	友師同行計劃活動茶會	3,000.00	10,000.00
P.T.A. SUPPORTING COMM.	300.00	電腦油墨 : \$1,000 家長手冊 : \$2,000 (SMG)	3,000.00	3,300.00
TOTAL	69,400.00		146,800.00	216,200.00
			LESS: SMG	28,500.00
				187,700.00